



2

Intervence Palmovka
Kavárna Palmovka

Intervence na křížení Palmovka Principy návrhu

součást přípravy projektu
PalmovkaTEĎ

Zadavatel Městská část Praha 8,
Zenklova 1/35, 180 00 Praha 8

Zpracovatel UNIT architekti, s.r.o.
Thákurova 9, 160 00 Praha 6
info@unitarch.eu
+420 224 356 470

Zpracovatelský tým
UNIT architekti
Ing. arch. Filip Tittl
Ing. arch. David Tichý
Ing. arch. Nikola Karabcová
Lucie Červená

04/2018



**Městská část
Praha 8**



Intervence Palmovka

Palmovka představuje důležité metropolitní subcentrum s významným potenciálem celoměstských vazeb a zároveň těžiště celé spodní části údolí Rokytky. Současně se jedná o urbanisticky jedno z nejkomplicovanějších míst v Praze, jehož stávající stav formují problémy metropolitního charakteru, které svou důležitostí znesnadňují praktický jakýkoli rozvoj v rámci této oblasti.

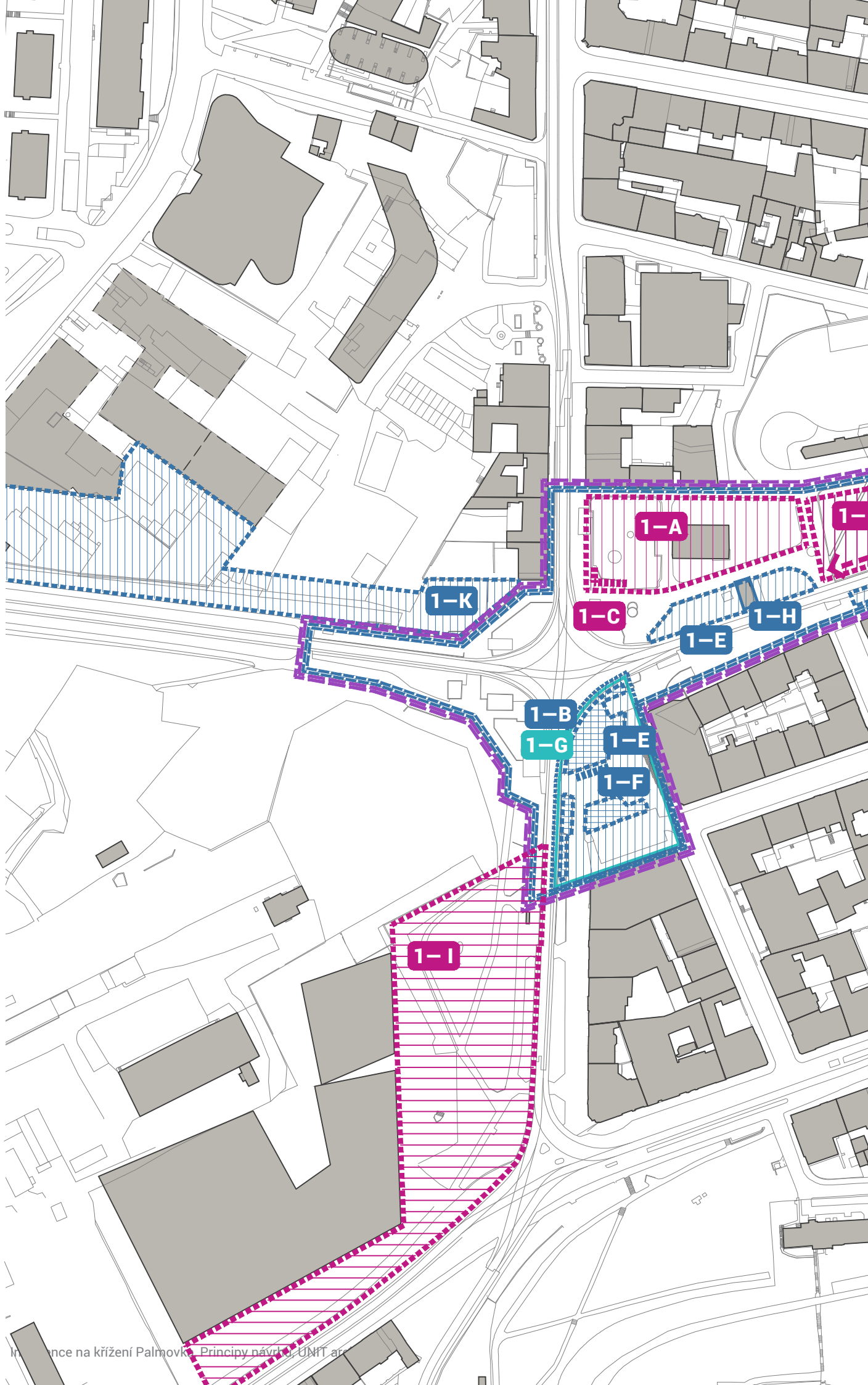
Stávající situaci se v dlouhodobém měřítku snaží řešit projekt „Vize Palmovka 2030“, komplexní koncepce, která nastaví hlavní směřování oblasti Palmovka a umožní vyjednat klíčová rozhodnutí, která zatím koordinovanému rozvoji lokality brání.

Součástí této koncepce jsou dokumenty Analytická studie oblasti Palmovka (UNIT architekti, 04/2017) a Intervence Palmovka (UNIT architekti, 09/2017), který slouží jako zásobník aktivit, které je možné realizovat v oblasti Palmovka již nyní, tak aby nebyla narušena koncepční a celoměstská rozhodnutí, ale zároveň přinesla šanci na změnu této lokality již nyní.

Z této databáze dočasných ale i trvalých intervencí byly v první fázi procesu proměny Palmovky vybrány tři, které mají potenciál stát se určitým katalyzátorem změny a to jak v rovině fyzické tak dějové a nemateriální.

Obsah

| | |
|---|-----------|
| Návaznosti a souvislosti Charakteristika problémů | 9 |
| Vybraná místa zásahů | 11 |
| <u>Kavárna na náměstí</u> | 13 |
| Současný stav | 14 |
| Obsah návrhu a jeho principy | 15 |
| Principy návrhu kavárny | 16 |
| | |
| Zákresová situace | 18 |
| Půdorysy a pohledy | 20 |
| Koordinační situace | 24 |
| Vizualizace | 26 |



Návaznosti a souvislosti

Výběr intervencí v oblasti fyzického prostředí i kulturních a komunitních aktivit vychází z Analytické studie oblasti Palmovka, z navazujících rozhovorů se zájemníky, analýz dřívějších participací s občany v rámci této oblasti a z pokračujících pozorování aktivit v rámci městské části.

Ze zásobníku publikace Intervence Palmovka byly v první fázi vybrány tři projekty lokalizované v bezprostřední blízkosti dopravního křižování Palmovka. Byť je toto křižování téměř nejvíce determinováno vývojem velkých celoměstských záměrů, jedná se zároveň o místo, které má potenciál stát se jakýmsi katalyzátorem, prvním krokem proměny Palmovky směrem k živému a městskému prostoru podobnému například křižování na Andělu či Hradčanské, k nimž se již v současnosti dá přirovnat v míře intenzity veřejné dopravy.

Prostor vymezený ulicemi Na Žertvách, Novákových a Zenklova (před Komerční bankou) tak vykazuje jeden z nejvyšších potenciálů v území: jedná se o místo z větší části v rámci stabilizované blokové struktury, tedy o potenciálně čitelné, uchopitelné místo se vztahem k parteru okolních domů, v samém epicentru přestupů mezi jednotlivými druhy veřejné dopravy, na hraně území s velkou koncentrací obyvatel a vybavenosti. Tento potenciál zůstává v současné podobě nenaplněn: prostor je fragmentován zatravněnými vyvýšenými plochami, parter okolních budov není na veřejný prostor dostatečně navázán; kombinace betonové dlažby a vyvýšených trávníků s keři neodpovídá významu místa ani současným estetickým představám o kvalitním veřejném prostranství.

Těmto problémům se věnuje Studie veřejného prostranství v oblasti křižování Palmovka, která probíhá paralelně s tímto projektem a která si klade za cíl, vytvoření kultivovaného veřejného prostoru pro živý pohyb chodců, rozšíření možností využití a navázání kontaktu s okolními fasádami.

Cílem rychlých intervencí z tohoto dokumentu se pak stává iniciace proměny transferního charakteru této oblasti na pobytový prostor, který se plnohodnotně zařadí do sítě veřejných prostranství nejen Dolní Libně.

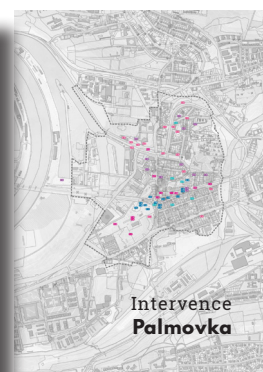
Charakteristika problémů

Pro umístění prvních tří intervencí byla vybrána místa s problémy mnohdy charakteristickými pro celou oblast Palmovky.

Šířka ulice Na Žertvách působí neutěšeným a opuštěným dojmem, mnohdy i díky částem, kde ulice postrádá aktivní parter. I tak je však chodník mnohdy blokován ilegálním parkováním a nevhodně umístěnou přístupovou cestou do garáží objektu Komerční banky, která se v těchto místech provozně kříží s pěší zónou. V uličním profilu znatelně chybí vegetační prvek a to jak z hlediska redukce prašnosti tak celkové pobytovosti místa. V místech, kde aktivní parter existuje pak chybí možnost se zastavit a trávit čas.

Předprostor Komerční banky je jako jedno z mála míst v rámci křižování Palmovka jasně urbanisticky definováno. Byť prostor nese potenciál stát se plnohodnotným náměstím, chybí mu v současnosti aktivní parter, který by do daného místa vnášel sociální kontrolu. Dalším problémem celého křižování je velké množství bariér, doslouživší zeleň, nevhodná dlažba, nejednotnost použitého mobiliáře a se všemi těmito faktory spojená komplikovaná údržba tohoto místa.

Oblast Palmovky prochází v posledních letech značnou proměnou a velká část jejího rozvoje je teprve před námi. Budou probíhat úpravy veřejných prostranství, vznikají nové ulice i parky. Zároveň je připravována řada soukromých záměrů v bezprostředním okolí křižovatky. Všechny tyto změny se dotýkají do jisté míry všech obyvatel Libně a okolních čtvrtí, ale i těch, kteří zde pracují nebo jen využívají důležitý přestup z metra na tramvaj. Je tedy zapotřebí najít cestu, jak tyto záměry a změny atraktivně komunikovat s veřejností. Tato problematika se pak týká západní strany křižování Palmovka, kde by do budoucna měly vzniknout jedny z nejdůležitějších fasád pro fungování celého křižování.







Vybraná místa zásahů

I přes výše popsanou vysokou míru nejistoty ohledně vývoje poměrně velké části území Palmovky, je již dnes možné začít uvažovat o významných úpravách veřejných prostranství, které mohou začít proměňovat tuto lokalitu již dnes, tak aniž by byl narušen její dlouhodobý vývoj. Začínáme menšími zásahy, které je možné realizovat v kratším časovém horizontu.

Nový mobiliář v ulici Na Žertvách a u Divadla pod Palmovkou

Ulice Na Žertvách v souhře s existující tramvajovou zastávkou nabízí svým charakterem a velikostí prostor pro doplnění novodobých prvků městského mobiliáře, které mají potenciál do místa přinést novou pobytovou kvalitu. Záměrem je zde umístit několik různě velikých a tvarovaných platforem, které nabídnou kolemjdoucím i obyvatelům možnost posezení a odpočinku v příjemném prostředí. Cílem je zkultivovat dosud neutěšené místo a dát mu příjemnější, přirozený charakter. Předpokládá se realizace kvalitních a snadno udržovatelných modulových prvků, jejichž součástí je i vzrostlá případně okrasná zeleň. Obdobný mobiliářový prvek je navžen i do předprostoru Divadla pod Palmovkou. Mobilář s posezením bude lidem sloužit jako informační bod s panely o dění v divadle.

Kavárna na náměstí Palmovka

Prostor vymezený ulicemi Na Žertvách, Zenklova a Novákových má potenciál stát se díky budoucímu urbanistickému vývoji plnohodnotným náměstím a místem, kde budou lidé chtít trávit čas. Prostoru ale chybí přehlednost, srozumitelnost i aktivní parter okolních domů, který by do místa vnášel život. Záměrem je proto umístit při jižní hraně náměstí kontejnerovou kavárnu s vyvýšenou dřevěnou platformou - pódium, vybavenou mobilními stolečky a židlemi, do které jsou zakomponovány stávající stromy s pobytovým trávníkem. Tím vznikne atraktivní místo k sezení a odpočinku, které s sebou přinese nejen pobytovou kvalitu, ale bude přispívat i k sociální kontrole místa.

Infocentrum s rozhlednou

V reakci na budoucí rozvoj Palmovky a snahu přiblížit městské plánování i široké veřejnosti by v úzké spolupráci městské části a soukromých investorů mělo vzniknout ve veřejné prostranství křížení infocentrum, které umožní lidem získat informace o současném stavu, budoucích plánech i nové podobě prostoru Palmovky přímo v místě dění. Jednoduchá rozhledna nabídne pohled na celé území z trochu jiné perspektivy a umožní průběžně sledovat stavební aktivitu, která jinak bývá skryta za ohradami stavenišť.

2/ KAVÁRNA NA NÁMĚSTÍ



Současný stav

Řešený prostor je vymezen ulicemi Na Žertvách, Novákových a Zenklova. Předprostor Komerční banky je jedno z mála urbanisticky vydefinovaných prostranství v rámci křížení. Ač je místo velmi frekventované v rámci přestupů mezi MHD, v praxi funguje pouze jako tranzitní prostor, který postrádá pobytové kvality. Nepřehledný prostor plný různorodých prvků, chybějící aktivní parter okolních domů, zastaralý mobiliář, neudržovaná zeleň, která funguje spíše jako neatraktivní bariéra, to vše místo degraduje a ubírá mu na atraktivitě.



Obsah návrhu a jeho principy

Návrh svým hmotovým řešením, lokací a vhodně zvolenou náplní pomáhá hned v několika směrech řešenému místu. Vytváří spolu se zachovanými sakurami hranu potenciálnímu náměstí. Proměňuje dnes prakticky nevyužitelné prostory neudržované zeleně na příjemné místo s kavárnou a dřevěným podiem s posezením ve stínu stromů. Do prostoru tak vnáší pobytovou kvalitu i zvýšenou sociální kontrolu. Místo ale není pouhou kavárnou, je to koncertní jeviště, taneční pódium, místo setkání, příjemné místo k relaxaci... Proměna místa nabízí nové možnosti využívání celého prostoru.



PRINCIPY NÁVRHU KAVÁRNY

LODNÍ KONTEJNERY

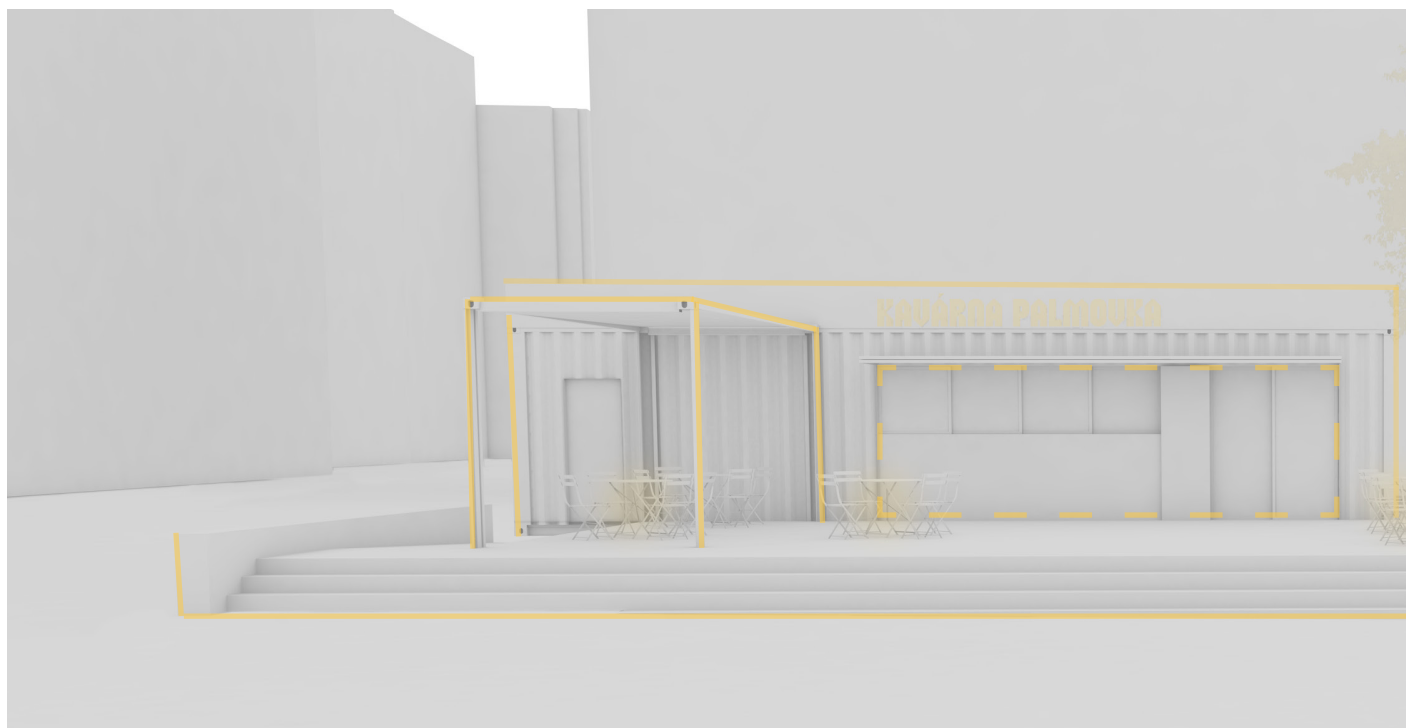
Samotný objekt kavárny je tvořen recyklovaným 40" lodním kontejnerem s černou finální povrchovou úpravou. V rámci prostor samotné kavárny je navrženo i útulné vnitřní posezení. Dále je k dispozici i toaleta s kontrolovaným režimem provozu.

DŘEVĚNÉ PÓDIUM

Pochozí dřevěné pódium umožňuje variabilní využití. Vytváří prostor pro umístění kavárenského sezení, či posezení při případném promítání či koncertě. Příležitostně může také sloužit jako například taneční parket.

IDENTITA MÍSTA

Kavárna má napomoci místu získat pobytový charakter, charakter tak typický pro náměstí. Použití recyklovných lodních kontejnerů na prostory kavárny odkazuje k industriální historii Palmovky a zároveň značí jistou dočasnost zvoleného řešení.



BEZBARIÉROVÝ PŘÍSTUP

Součástí pódia je vstupní rampa, která zpřístupňuje celý prostor i rodičům s dětskými kočárky a handicapovaným osobám.

FLEXIBILNÍ RÁM

V rámci pódia je umístěn rám 20" lodního kontejneru, tvořící například nosnou konstrukci pro roztahovatelné venkovní zastřešení, pro umístění osvětlení či případného ozvučení v době konání malých kulturních akcí.

ŘEŠENÍ BARU

Materiálově rozdílné řešení venkovní strany kavárenského baru napomáhá vytvářet důstojný a reprezentativní dojem z celého objektu.



POBYTOVÉ SCHODY

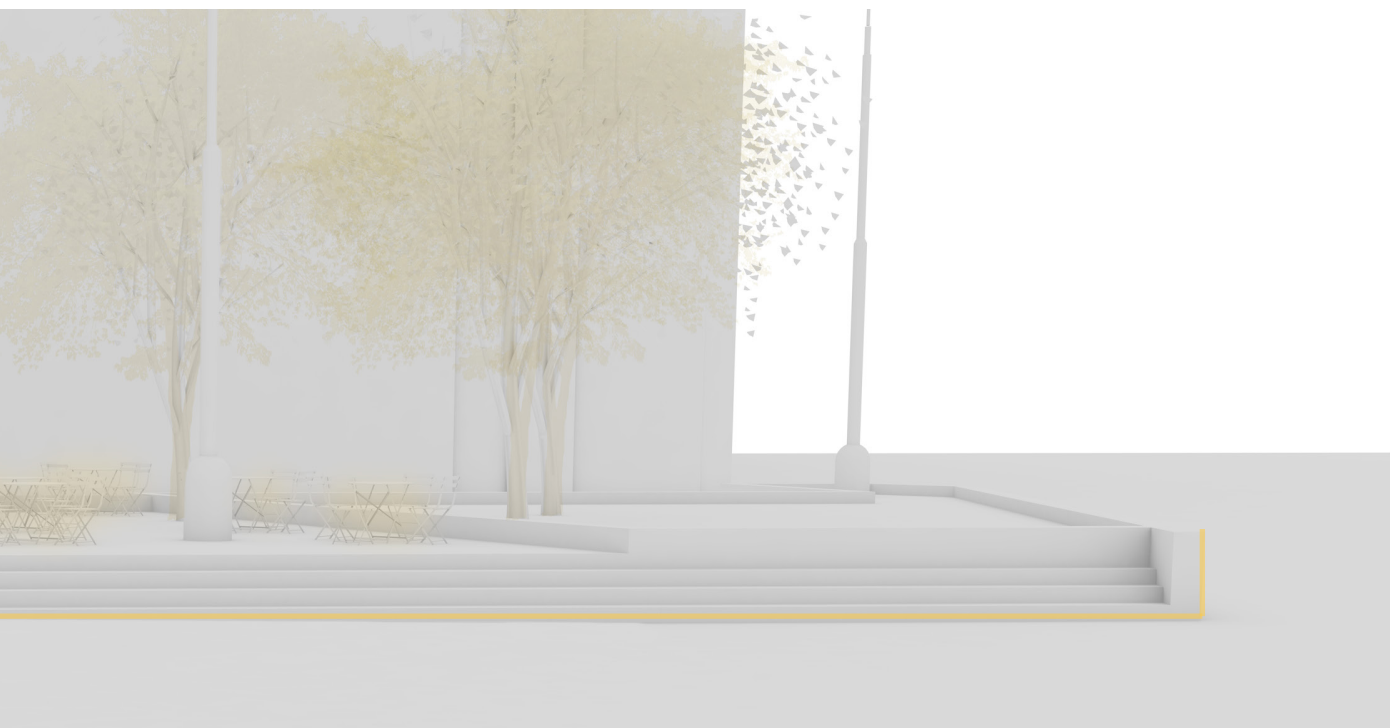
Využíváme svahování řešeného místa k vytvoření dřevěného pobytového schodiště navazujícího na pódium, které se otáčí do náměstí a dále rozšiřuje možnosti využití tohoto prostoru.

TRAVNATÁ PLOCHA

Z velké části zachováváme a kultivujeme současnou travnatou plochu v okolí sakur. Trávník slouží jako místo pro přirozené vsakování dešťové vody a napomáhá snížení prašnosti lokality.

ZACHOVÁNÍ SAKUR

Do návrhu zakomponováváme stávající vzrostlé sakury a vytváříme možnost posezení v jejich stínu. Zpřijemňují celý prostor a místu dodávají svěží a přírodní náladu.



VIDITELNÉ MENU

Kavárna má v rámci fasády viditelně umístěné MENU, tak aby bylo zřejmé, jaká je aktuální nabídka, součástí může být i program kulturních akcí.

ZELENÁ STŘECHA

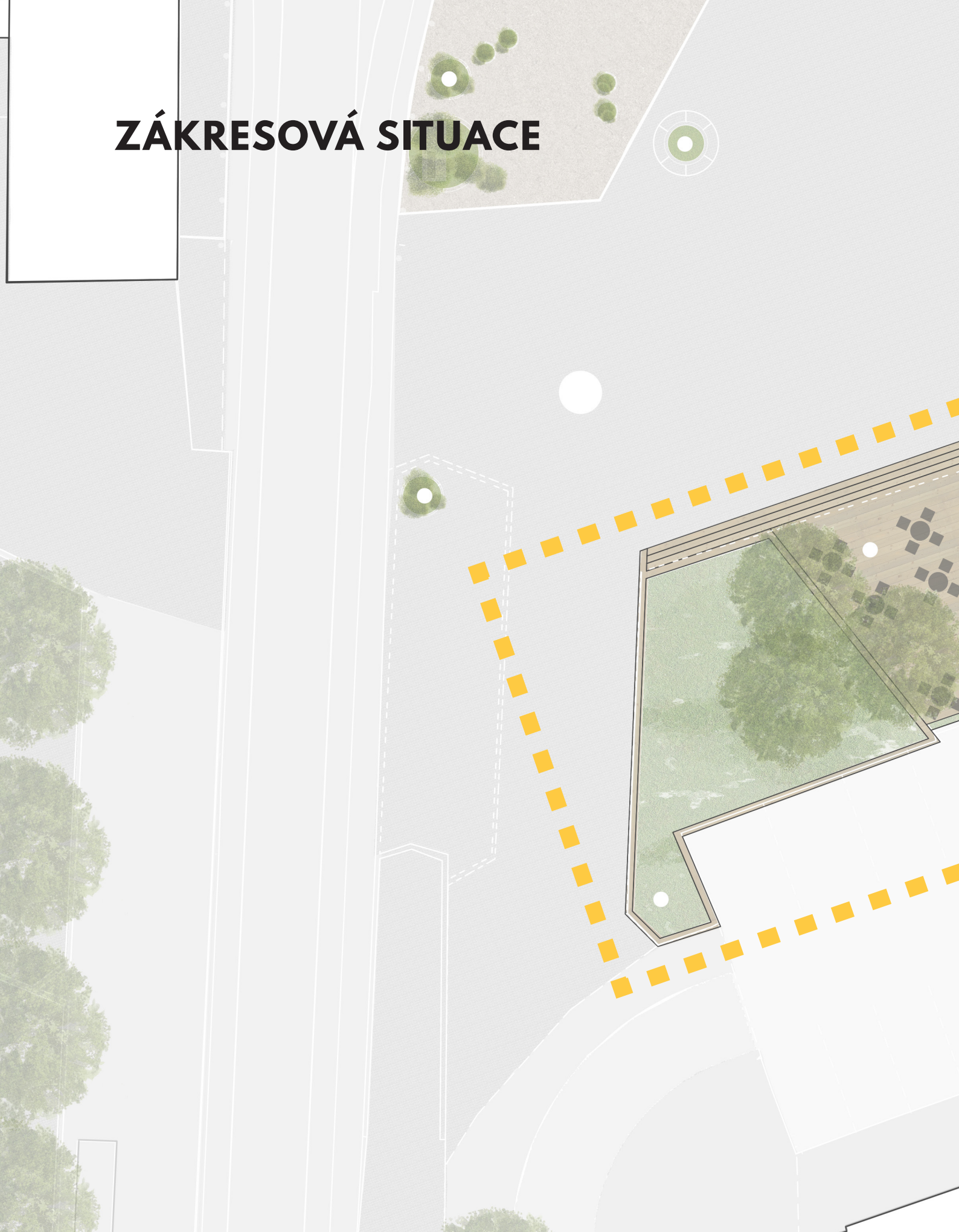
Zelená střecha kavárny slouží krom atraktivního designu jako součást systému nakládání s dešťovou vodou. Pro okolní domy pak slouží jako pohledová zeleň.

PRAŽSKÉ ŽIDLE

V rámci jednotného celoměstského designu používáme pro venkovní kavárenské sezení na noc sklízené pražské židle a stolečky v klasické černé barvě.



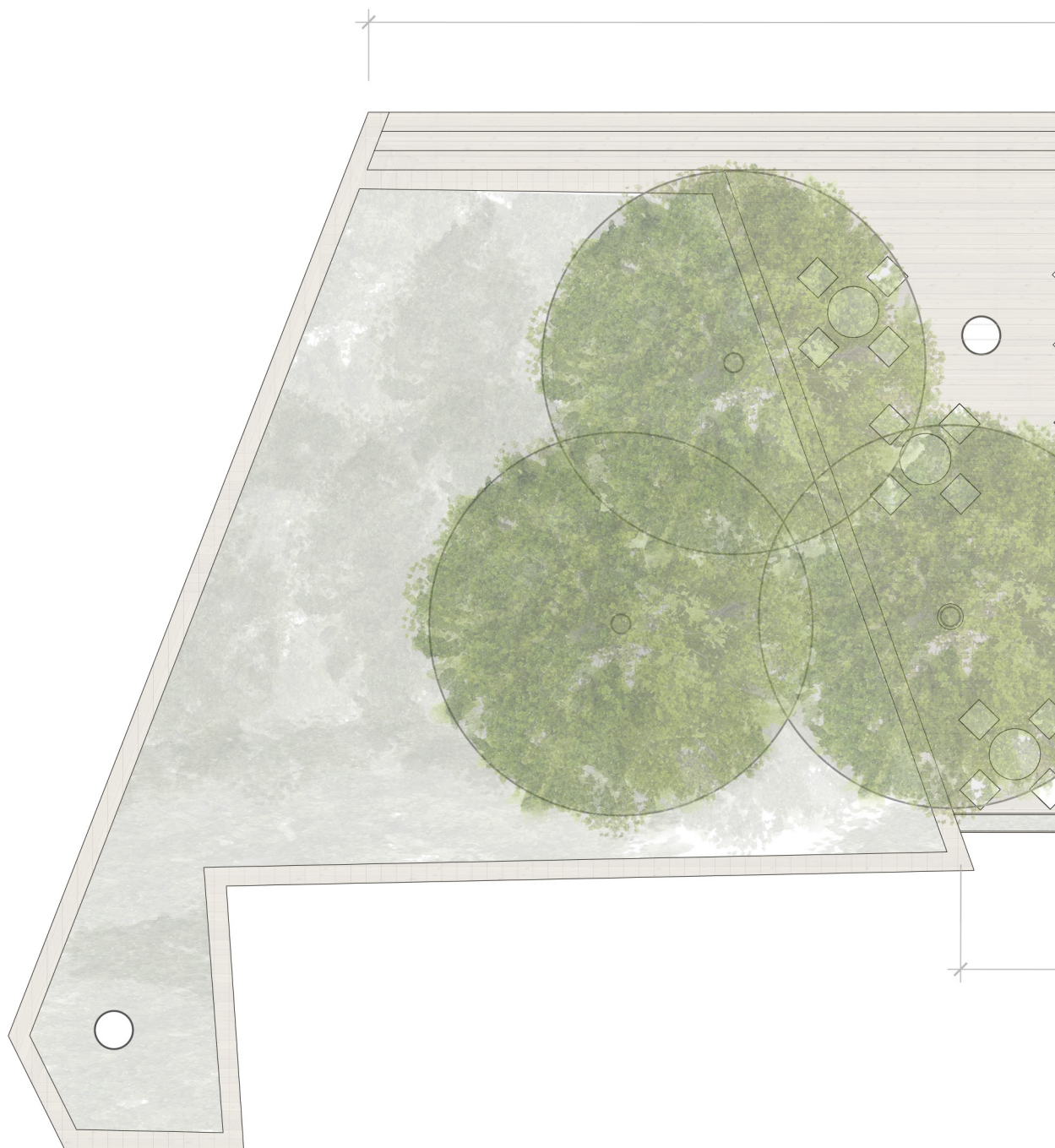
ZÁKRESOVÁ SITUACE



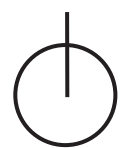
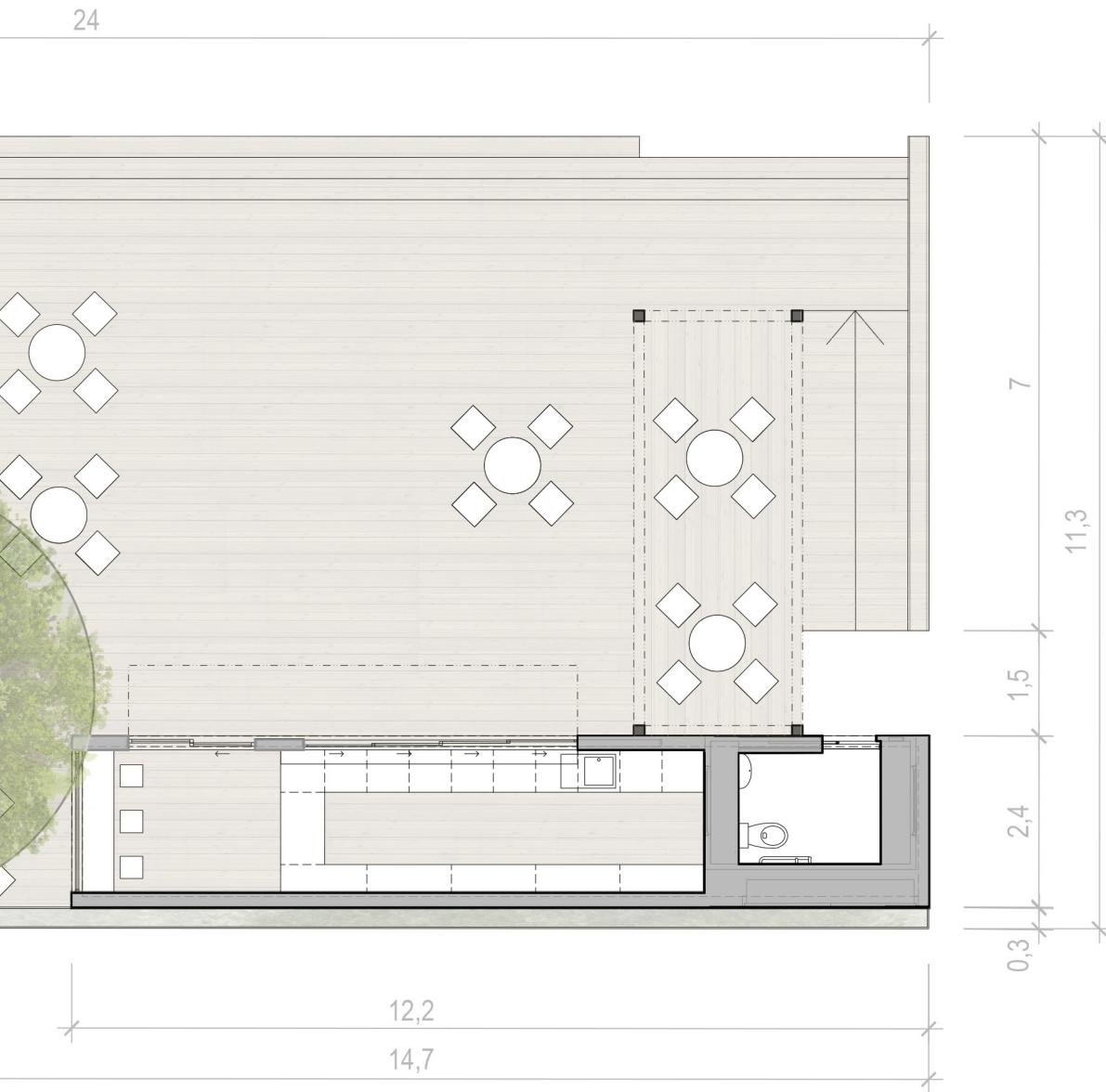
M 1:200



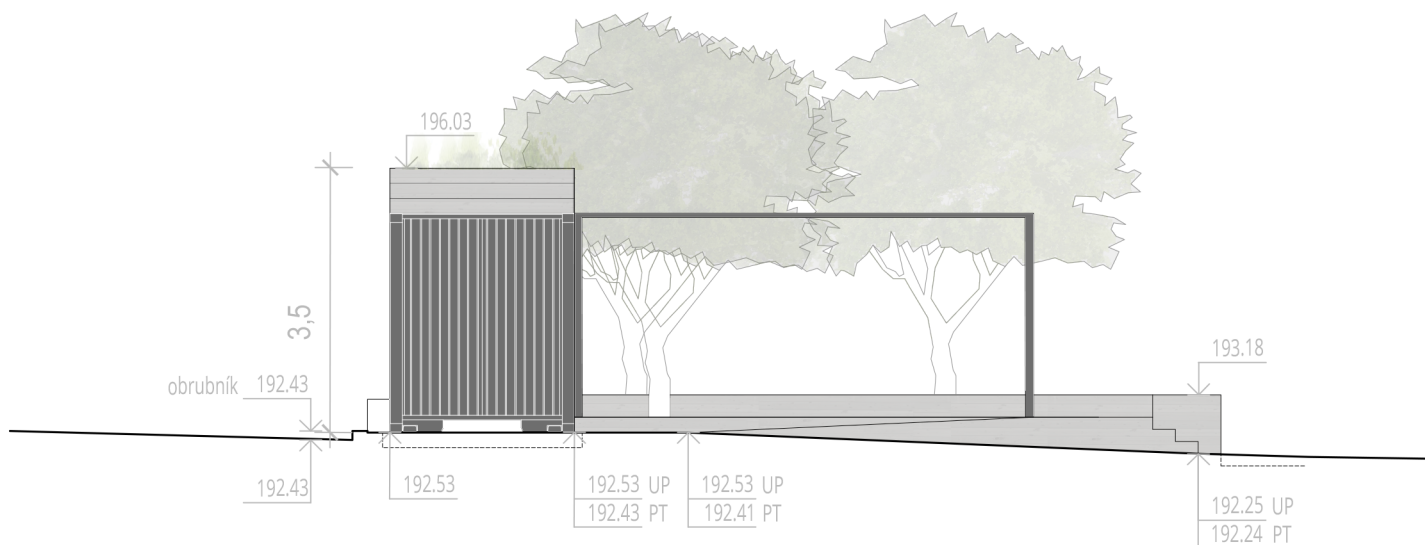
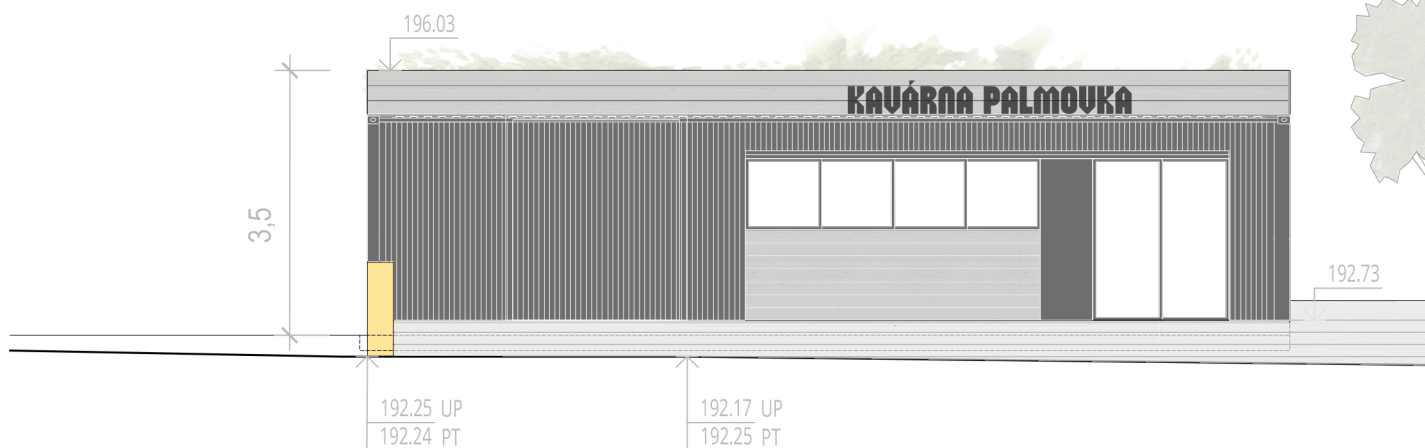
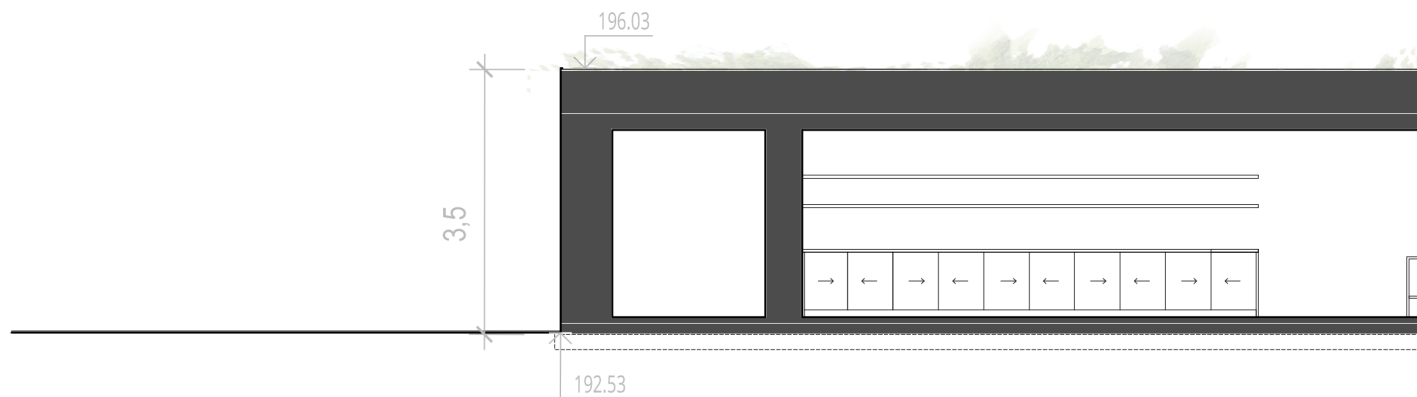
PŮDORYS



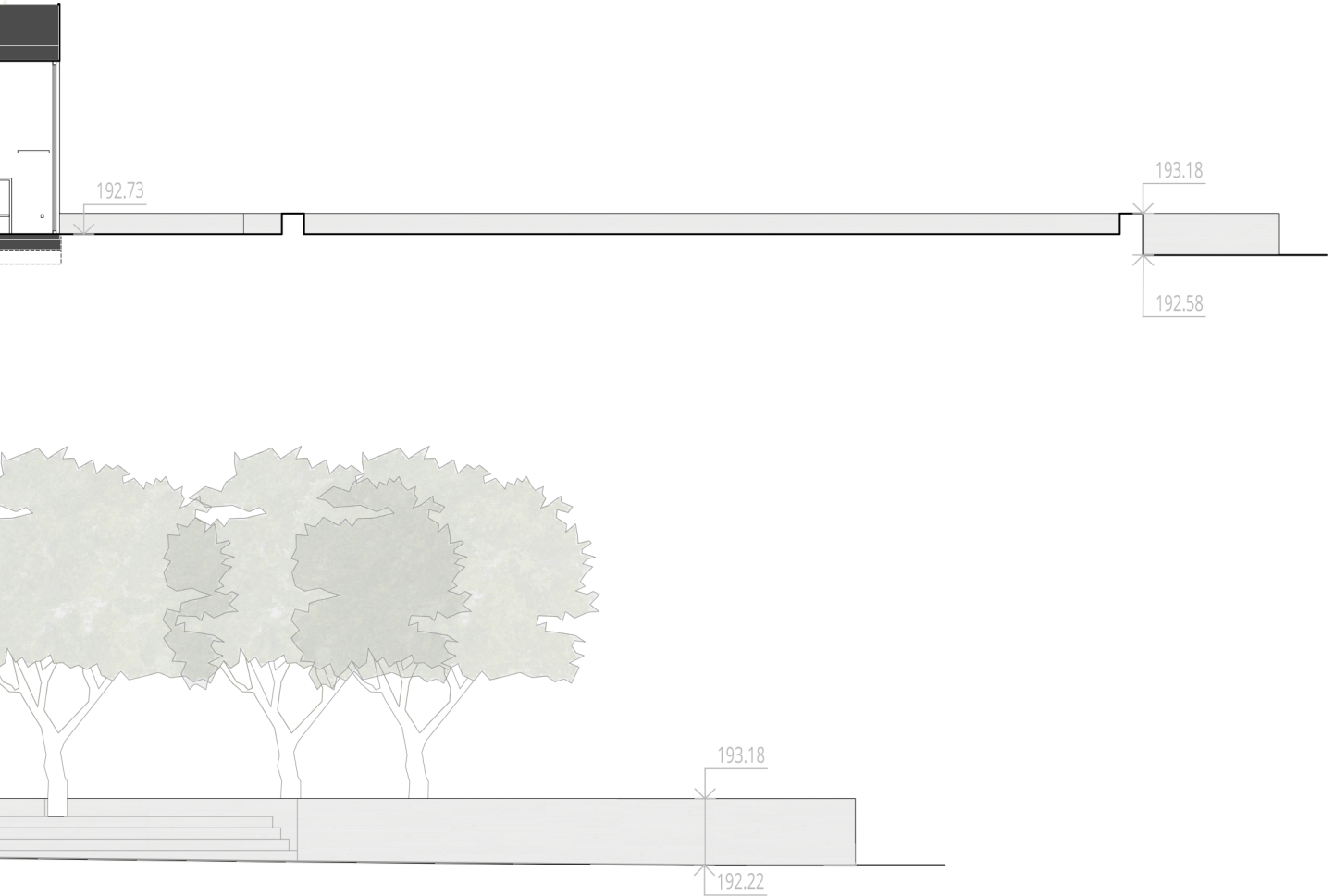
M 1:100



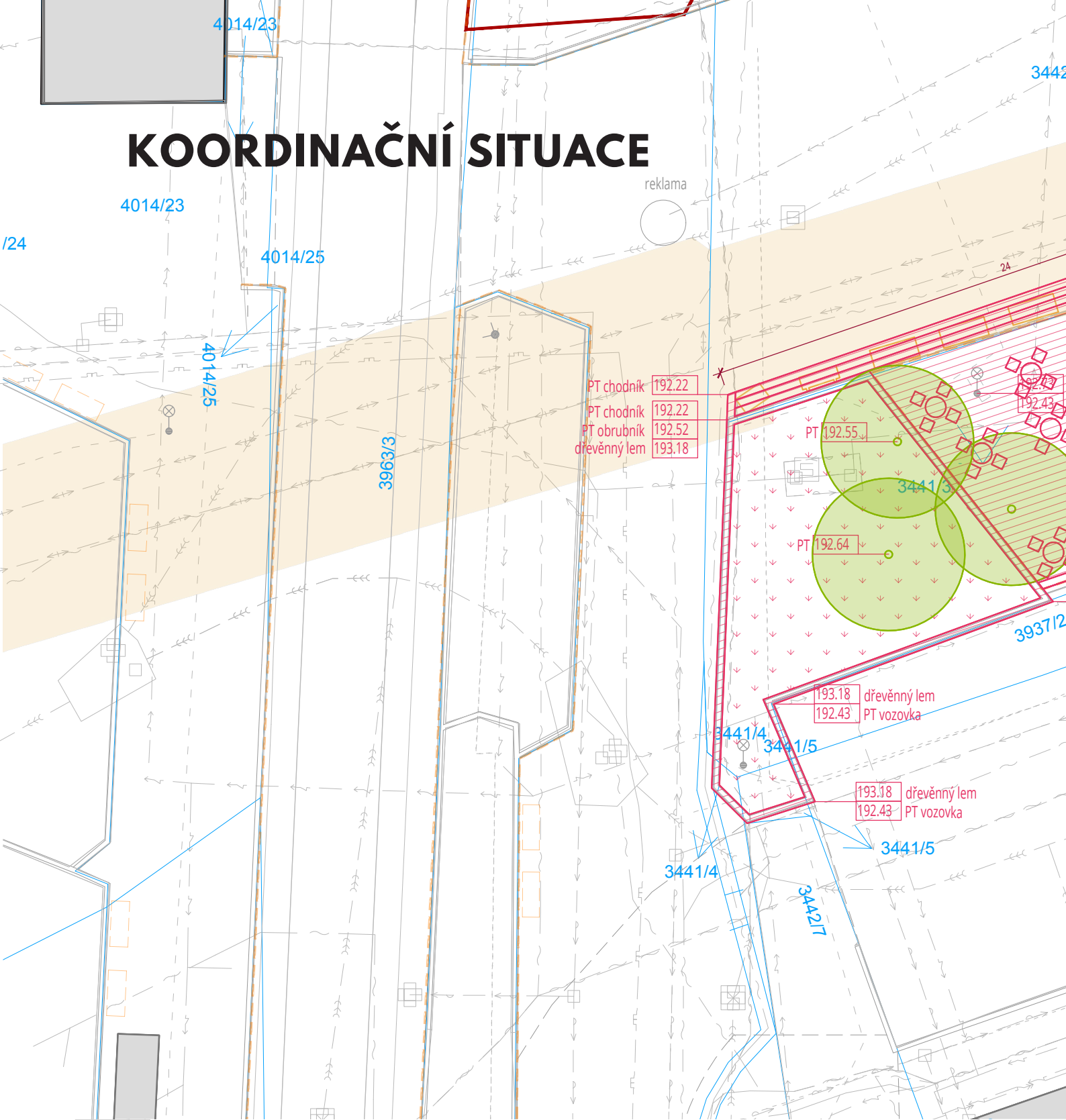
POHLEDY A ŘEZ



M 1:100



KOORDINAČNÍ SITUACE



LEGENDA:

STAV

- hranice KN včetně p. č.
- stávající hranice polohopisu
- stávající objekty
- stromy stávající
- lampa VO
- stožáry trakčního vedení

STÁVAJÍCÍ IS

- — — — — kanalizace (PVK)
- — — — — vodovod (PVK)
- — — — — plynovod STL (PPD)
- — — — — NN kabelové vedení provoz (PRE)
- — — — — optický kabel

DEMOLICE

- hranice původního členění
- přesunuté objekty
- rušené sítě

LIMITY

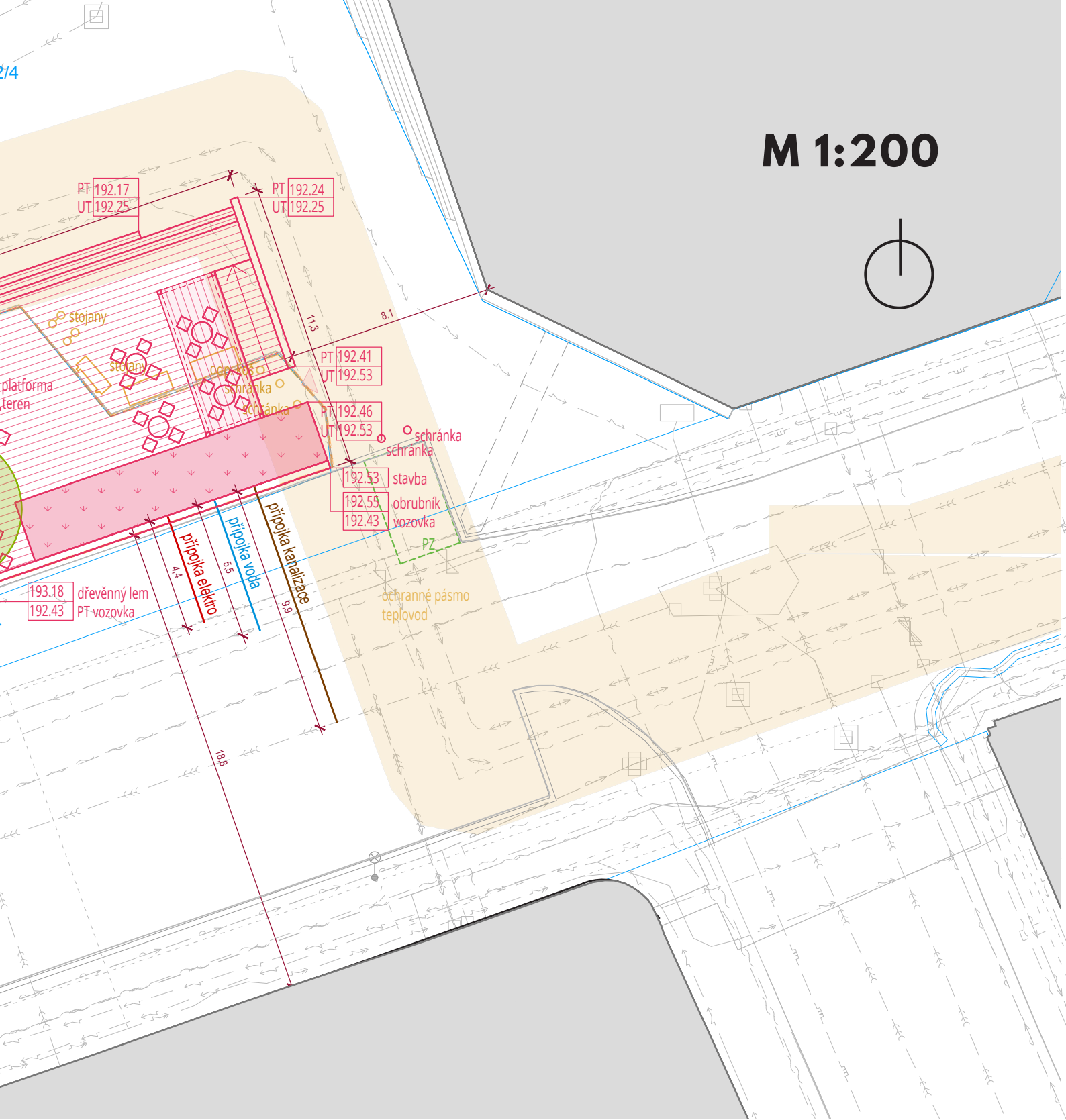
- ochranná pásma

NÁVRH

- nový objekt - zastavěná plocha
- nový objekt - dřevěnné
- zatravněná plocha
- ◀ vstupy
- 193.16 výšková úroveň
- stromy návrh
- PZ zábor parkovacího stáru

NAVRŽENÉ IS

- — — — — přípojka vodovod
- — — — — přípojka kanalizace
- — — — — přípojka NN
- — — — — přeložka optický kabel



á plocha
povrchy

ní pro zásobování









unit
architekti

