



3

Intervence Palmovka  
**Infocentrum  
s rozhlednou**



# Intervence na křížení Palmovka Principy návrhu

součást přípravy projektu  
**PalmovkaTEĎ**

**Zadavatel** Městská část Praha 8,  
Zenklova 1/35, 180 00 Praha 8

**Zpracovatel** UNIT architekti, s.r.o.  
Thákurova 9, 160 00 Praha 6  
info@unitarch.eu  
+420 224 356 470

**Zpracovatelský tým**  
UNIT architekti  
Ing. arch. Filip Tittl  
Ing. arch. David Tichý  
Ing. arch. Nikola Karabcová  
Lucie Červená

04/2018



**Městská část  
Praha 8**





# Intervence Palmovka

Palmovka představuje důležité metropolitní subcentrum s významným potenciálem celoměstských vazeb a zároveň těžiště celé spodní části údolí Rokytky. Současně se jedná o urbanisticky jedno z nejkomplicovanějších míst v Praze, jehož stávající stav formují problémy metropolitního charakteru, které svou důležitostí znesnadňují praktický jakýkoli rozvoj v rámci této oblasti.

Stávající situaci se v dlouhodobém měřítku snaží řešit projekt „Vize Palmovka 2030“, komplexní koncepce, která nastaví hlavní směřování oblasti Palmovka a umožní vyjednat klíčová rozhodnutí, která zatím koordinovanému rozvoji lokality brání.

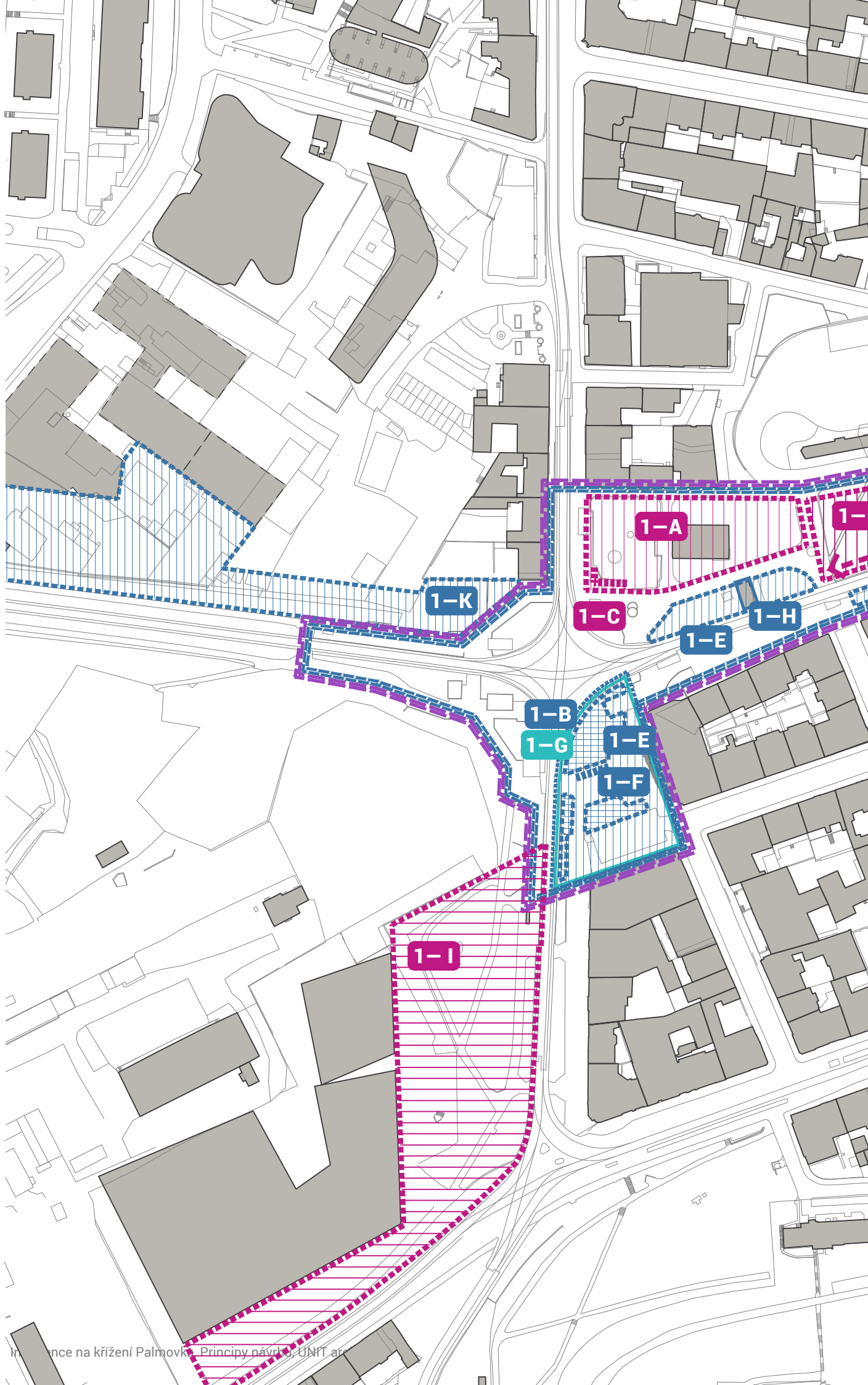
Součástí této koncepce jsou dokumenty Analytická studie oblasti Palmovka (UNIT architekti, 04/2017) a Intervence Palmovka (UNIT architekti, 09/2017), který slouží jako zásobník aktivit, které je možné realizovat v oblasti Palmovka již nyní, tak aby nebyla narušena koncepční a celoměstská rozhodnutí, ale zároveň přinesla šanci na změnu této lokality již nyní.

Z této databáze dočasných ale i trvalých intervencí byly v první fázi procesu proměny Palmovky vybrány tři, které mají potenciál stát se určitým katalyzátorem změny a to jak v rovině fyzické tak dějové a nemateriální.



# Obsah

Návaznosti a souvislosti   Charakteristika problémů	9
<b>Vybraná místa zásahů</b>	<b>11</b>
<b><u>Infocentrum s rozhlednou</u></b>	<b>13</b>
Současný stav místa	14
Obsah návrhu	15
Principy návrhu	16
Zákresová situace	18
Půdorysy a pohledy	20
Koordinační situace	24
Vizualizace	26





## Návaznosti a souvislosti

Výběr intervencí v oblasti fyzického prostředí i kulturních a komunitních aktivit vychází z Analytické studie oblasti Palmovka, z navazujících rozhovorů se zájemníky, analýz dřívějších participací s občany v rámci této oblasti a z pokračujících pozorování aktivit v rámci městské části.

Ze zásobníku publikace Intervence Palmovka byly v první fázi vybrány tři projekty lokalizované v bezprostřední blízkosti dopravního křižování Palmovka. Byť je toto křižování téměř nejvíce determinováno vývojem velkých celoměstských záměrů, jedná se zároveň o místo, které má potenciál stát se jakýmsi katalyzátorem, prvním krokem proměny Palmovky směrem k živému a městskému prostoru podobnému například křižování na Andělu či Hradčanské, k nimž se již v současnosti dá přirovnat v míře intenzity veřejné dopravy.

Prostor vymezený ulicemi Na Žertvách, Novákových a Zenklova (před Komerční bankou) tak vykazuje jeden z nejvyšších potenciálů v území: jedná se o místo z větší části v rámci stabilizované blokové struktury, tedy o potenciálně čitelné, uchopitelné místo se vztahem k parteru okolních domů, v samém epicentru přestupů mezi jednotlivými druhy veřejné dopravy, na hraně území s velkou koncentrací obyvatel a vybavenosti. Tento potenciál zůstává v současné podobě nenaplněn: prostor je fragmentován zatravněnými vyvýšenými plochami, parter okolních budov není na veřejný prostor dostatečně navázán; kombinace betonové dlažby a vyvýšených trávníků s keři neodpovídá významu místa ani současným estetickým představám o kvalitním veřejném prostranství.

Těmto problémům se věnuje Studie veřejného prostranství v oblasti křižování Palmovka, která probíhá paralelně s tímto projektem a která si klade za cíl, vytvoření kultivovaného veřejného prostoru pro živý pohyb chodců, rozšíření možností využití a navázání kontaktu s okolními fasádami.

Cílem rychlých intervencí z tohoto dokumentu se pak stává iniciace proměny transferního charakteru této oblasti na pobytový prostor, který se plnohodnotně zařadí do sítě veřejných prostranství nejen Dolní Libně.

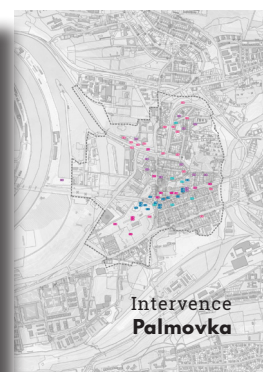
## Charakteristika problémů

Pro umístění prvních tří intervencí byla vybrána místa s problémy mnohdy charakteristickými pro celou oblast Palmovky.

Šířka ulice Na Žertvách působí neutěšeným a opuštěným dojmem, mnohdy i díky částem, kde ulice postrádá aktivní parter. I tak je však chodník mnohdy blokován ilegálním parkováním a nevhodně umístěnou přístupovou cestou do garáží objektu Komerční banky, která se v těchto místech provozně kříží s pěší zónou. V uličním profilu znatelně chybí vegetační prvek a to jak z hlediska redukce prašnosti tak celkové pobytovosti místa. V místech, kde aktivní parter existuje pak chybí možnost se zastavit a trávit čas.

Předprostor Komerční banky je jako jedno z mála míst v rámci křižování Palmovka jasně urbanisticky definováno. Byť prostor nese potenciál stát se plnohodnotným náměstím, chybí mu v současnosti aktivní parter, který by do daného místa vnášel sociální kontrolu. Dalším problémem celého křižování je velké množství bariér, doslouživší zeleň, nevhodná dlažba, nejednotnost použitého mobiliáře a se všemi těmito faktory spojená komplikovaná údržba tohoto místa.

Oblast Palmovky prochází v posledních letech značnou proměnou a velká část jejího rozvoje je teprve před námi. Budou probíhat úpravy veřejných prostranství, vznikají nové ulice i parky. Zároveň je připravována řada soukromých záměrů v bezprostředním okolí křižovatky. Všechny tyto změny se dotýkají do jisté míry všech obyvatel Libně a okolních čtvrtí, ale i těch, kteří zde pracují nebo jen využívají důležitý přestup z metra na tramvaj. Je tedy zapotřebí najít cestu, jak tyto záměry a změny atraktivně komunikovat s veřejností. Tato problematika se pak týká západní strany křižování Palmovka, kde by do budoucna měly vzniknout jedny z nejdůležitějších fasád pro fungování celého křižování.





1/ Infocentrum s rozhlednou



2/ Kavárna Palmovka na náměstí



3/ Mobiliář v ulici Na Žertvách



4/ Mobiliář u Divadla pod Palmovkou





## Vybraná místa zásahů

I přes výše popsanou vysokou míru nejistoty ohledně vývoje poměrně velké části území Palmovky, je již dnes možné začít uvažovat o významných úpravách veřejných prostranství, které mohou začít proměňovat tuto lokalitu již dnes, tak aniž by byl narušen její dlouhodobý vývoj. Začínáme menšími zásahy, které je možné realizovat v kratším časovém horizontu.

### **Nový mobiliář v ulici Na Žertvách a u Divadla pod Palmovkou**

Ulice Na Žertvách v souhře s existující tramvajovou zastávkou nabízí svým charakterem a velikostí prostor pro doplnění novodobých prvků městského mobiliáře, které mají potenciál do místa přinést novou pobytovou kvalitu. Záměrem je zde umístit několik různých velikých a tvarovaných platforem, které nabídnou kolemjdoucím i obyvatelům možnost posezení a odpočinku v příjemném prostředí. Cílem je zkultivovat dosud neutěšené místo a dát mu příjemnější, přirozený charakter. Předpokládá se realizace kvalitních a snadno udržovatelných modulových prvků, jejichž součástí je i vzrostlá případně okrasná zeleň. Obdobný mobiliářový prvek je navžen i do předprostoru Divadla pod Palmovkou. Mobilář s posezením bude lidem sloužit jako informační bod s panely o dění v divadle.

### **Kavárna na náměstí Palmovka**

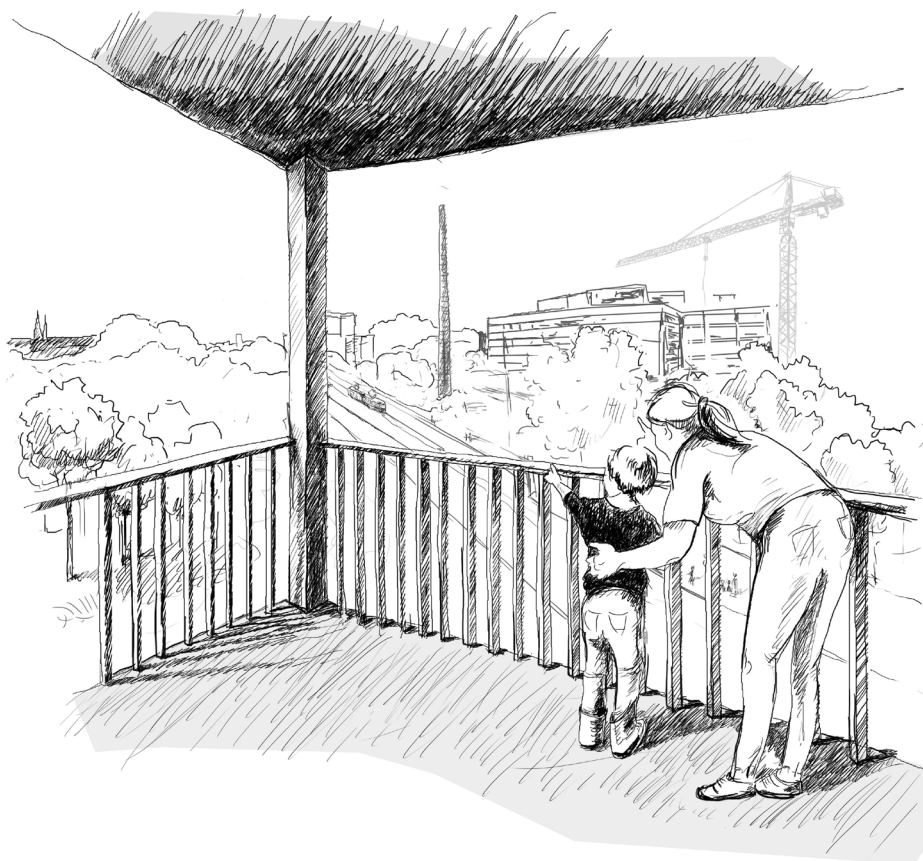
Prostor vymezený ulicemi Na Žertvách, Zenklova a Novákových má potenciál stát se díky budoucímu urbanistickému vývoji plnohodnotným náměstím a místem, kde budou lidé chtít trávit čas. Prostoru ale chybí přehlednost, srozumitelnost i aktivní parter okolních domů, který by do místa vnášel život. Záměrem je proto umístit při jižní hraně náměstí kontejnerovou kavárnu s vyvýšenou dřevěnou platformou - pódium, vybavenou mobilními stolečky a židlemi, do které jsou zakomponovány stávající stromy s pobytovým trávníkem. Tím vznikne atraktivní místo k sezení a odpočinku, které s sebou přinese nejen pobytovou kvalitu, ale bude přispívat i k sociální kontrole místa.

### **Infocentrum s rozhlednou**

V reakci na budoucí rozvoj Palmovky a snahu přiblížit městské plánování i široké veřejnosti by v úzké spolupráci městské části a soukromých investorů mělo vzniknout ve veřejné prostranství křížení infocentrum, které umožní lidem získat informace o současném stavu, budoucích plánech i nové podobě prostoru Palmovky přímo v místě dění. Jednoduchá rozhledna nabídne pohled na celé území z trochu jiné perspektivy a umožní průběžně sledovat stavební aktivitu, která jinak bývá skryta za ohradami stavenišť.



# 1/ INFOCENTRUM S ROZHLEDNOU



# Současný stav místa

Západní stranu křižovatky tvoří převážně nezastavěné území určené k budoucímu zastavění, které v následujících letech významně ovlivní charakter celého prostoru Palmovky. V současné době se zde nachází neudržované plochy s převážně náletovou zelení.

Charakter místa je ovlivněn svou historií i střetem různých potenciálů rozvoje prostředí. V místě, kde dříve vedla železniční trať, tak můžeme vnímat rozhraní mezi městským a přírodním, stabilizovaným a transformačním či definovaným a volným.



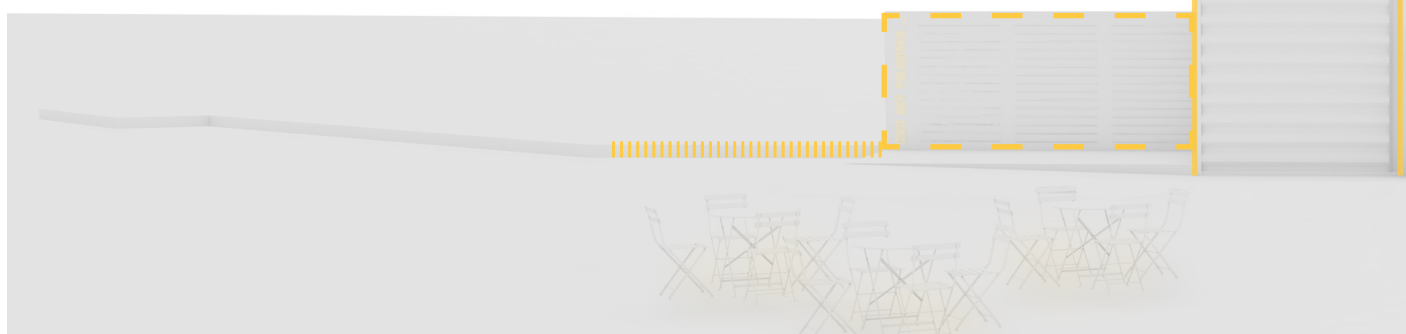
# Obsah návrhu

Navrhovaný objekt infocentra s rozhlednou, jak svým hmotovým řešením tak svým obsahem, reaguje na jedinečnou pozici a vlastnosti řešeného místa. Hmotově objekt vytváří dočasnou hranu budoucímu náměstí na Palmovce a pomáhá tak tento prostor nejen lépe definovat, ale zároveň přetváří rychlý tranzitní prostor na příjemné pobytové místo. Svým obsahem přináší obyvatelům okolí informace o dění na Palmovce a to nejen tom stavebním. Spolu s rozhlednou tak přispívá k oživení celého prostoru.

Význam, charakter a určitá neuchopitelnost místa jsou zhmotněny i v samotném řešení, kdy jsou jak infocentrum tak rozhledna tvořeny recyklovanými lodními kontejnery v jednotné černé úpravě.



# Principy návrhu



## NA ROZHRANÍ

Na hraně města a neobydleného území,  
na hraně stabilního a transformačního.  
Na rozhraní dneška a zítřka.

## PRINCIP ZVĚDAVOSTI

Využíváme principu zvědavosti ve  
snaze dát místu nové kvality a možnosti  
využití. Cílem je proměnit jeho pouze  
transitní charakter a vytvořit prostor  
k zastavení a možnosti sledování života  
a změn na Palmovce.

## ZÍSKAT PŘEHLED

Infocentrum bude sloužit občanům  
Prahy, MČ Prahy 8 a soukromým  
stavebníkům, kteří budou mít možnost  
informovat veřejnost o svých záměrech  
přímo v místě dění. Forma objektu  
reaguje na jeho obsah. Chceme, aby  
byl transparentní, aby kolemjdoucí měl  
aktuální informace o proměnách svého  
okolí.

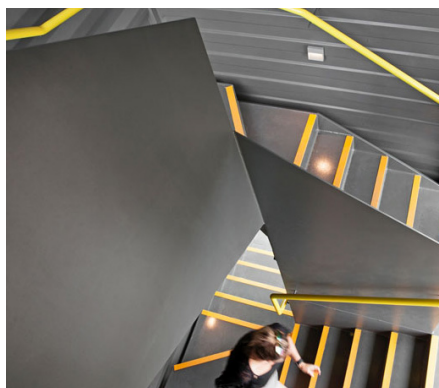






## ZÍSKAT NADHLED

Rozhledna nabízí pohled na Palmovku a její bezprostřední okolí z jiné perspektivy, konkrétně devíti metrů. Neobvyklý zážitek z výšky 9m dává nahlédnout "za okraj stavebních ohrad" a nabízí pohled na okolní území mezi Vltavou a Balabenkou.



## STOPA HISTORIE

Poloha infocentra je zvolena ve stopě bývalé železnice. Umístěním části kolejí do chodníku před infocentrum se tak stává připomínkou minulosti, která již zanikla, ale která stále zůstává v paměti nejen místních obyvatel.



## CHCI ABY PALMOVKA...

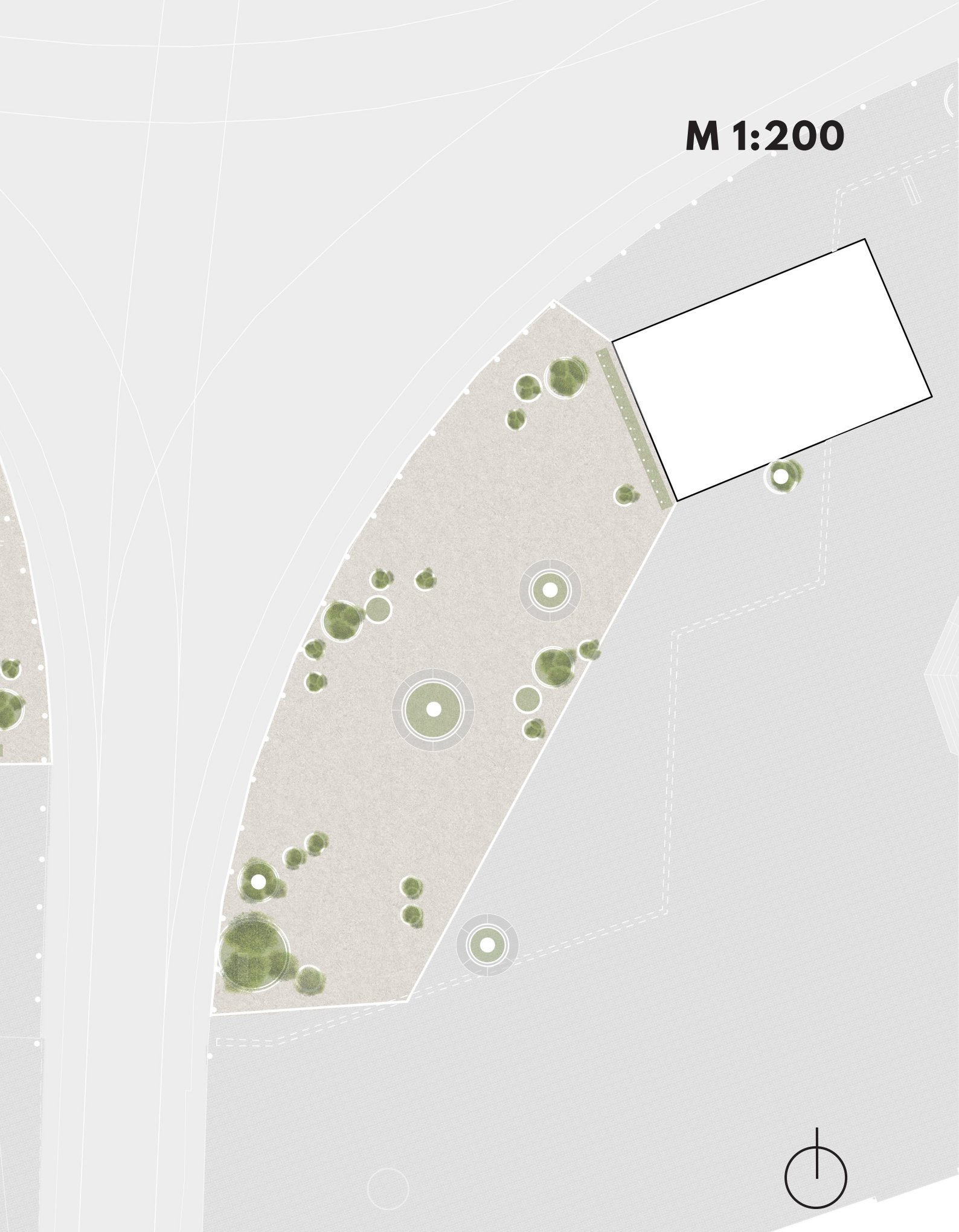
Zeď "Chci aby Palmovka", která navazuje na infocentrum, by se měla stát sběrníkem motivů a nápadů kolemjdoucích i místních obyvatel, zkrátka každého kdo se nebude ostýchat vzít do ruky křídlo a definovat svou vizi pro Palmovku.



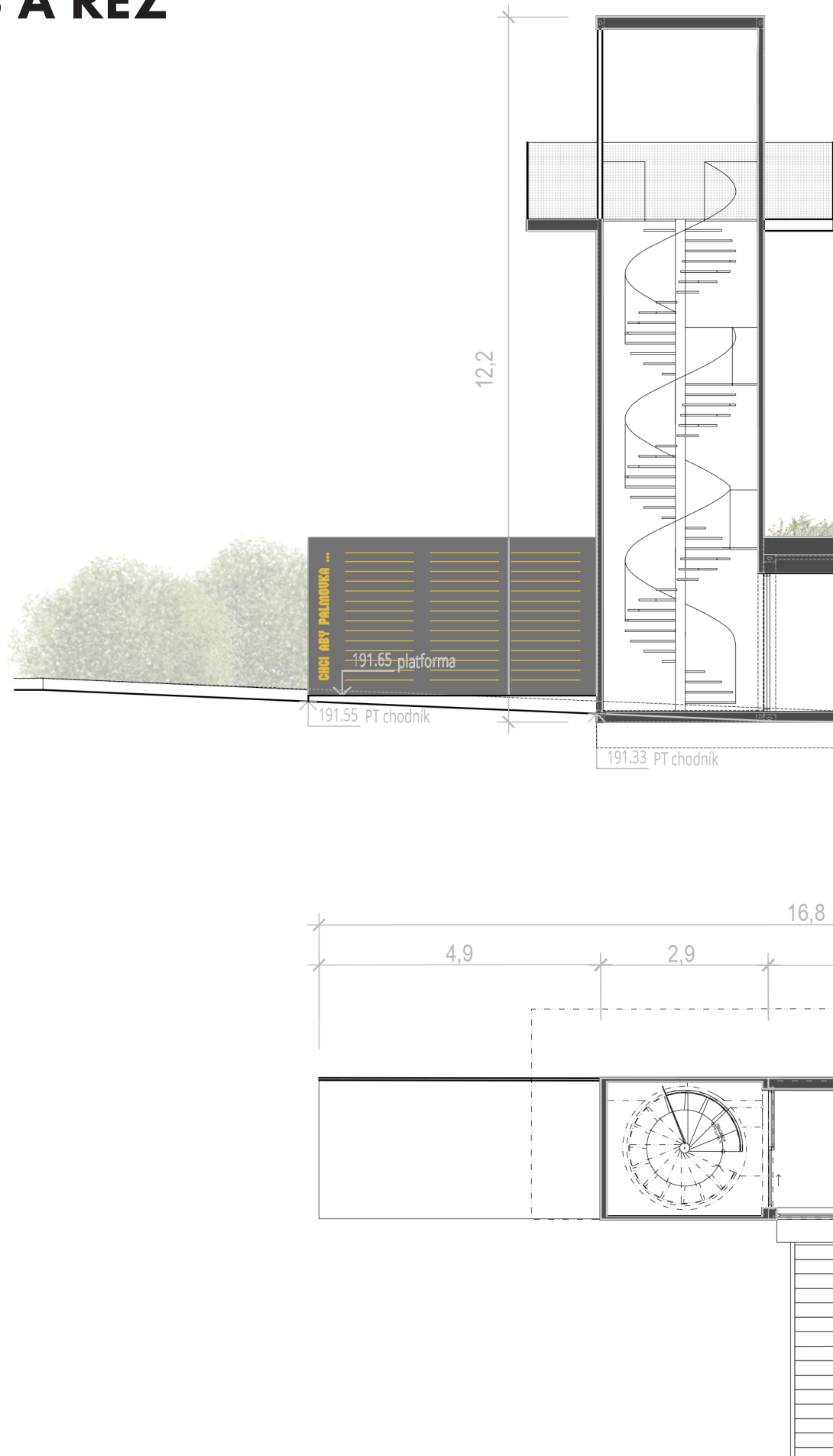
# ZÁKRESOVÁ SITUACE



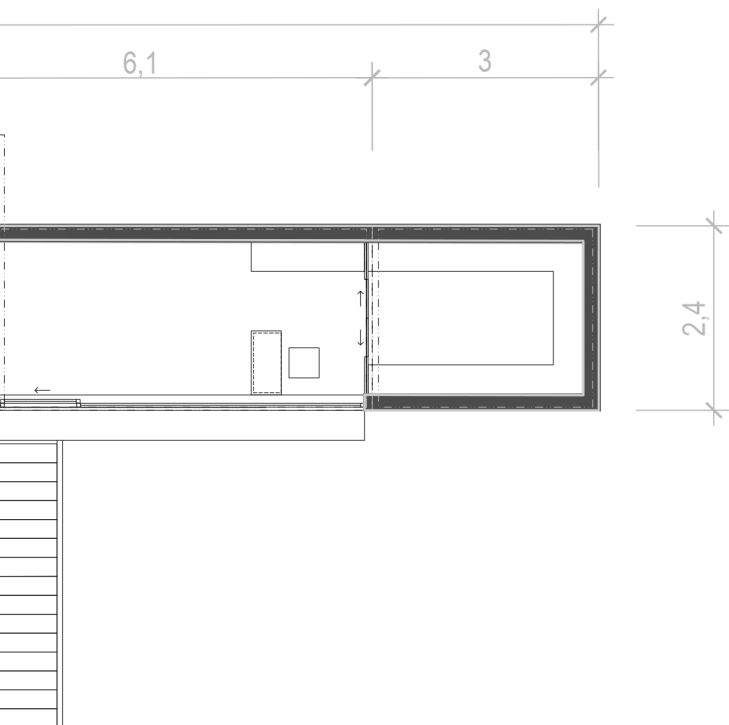
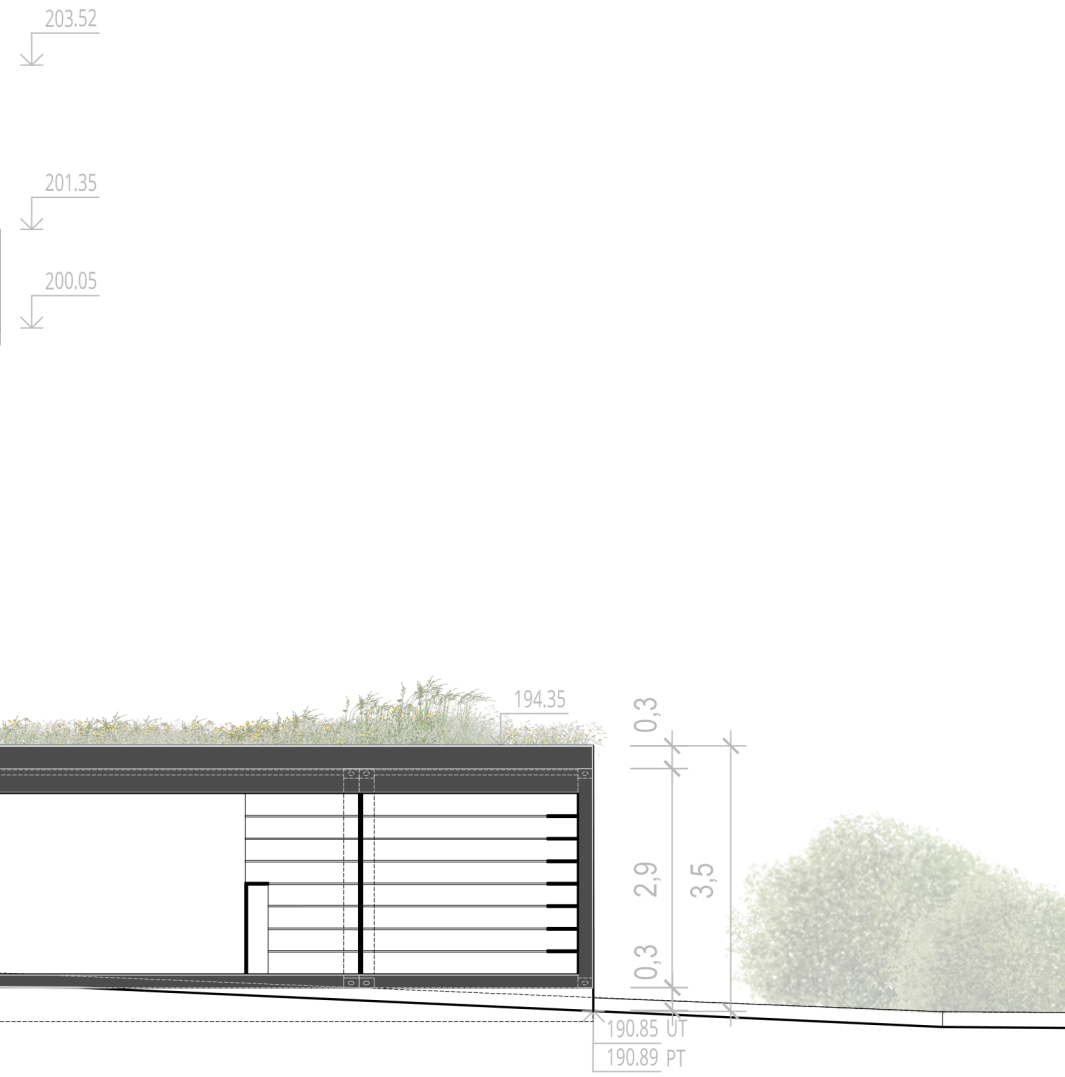
**M 1:200**



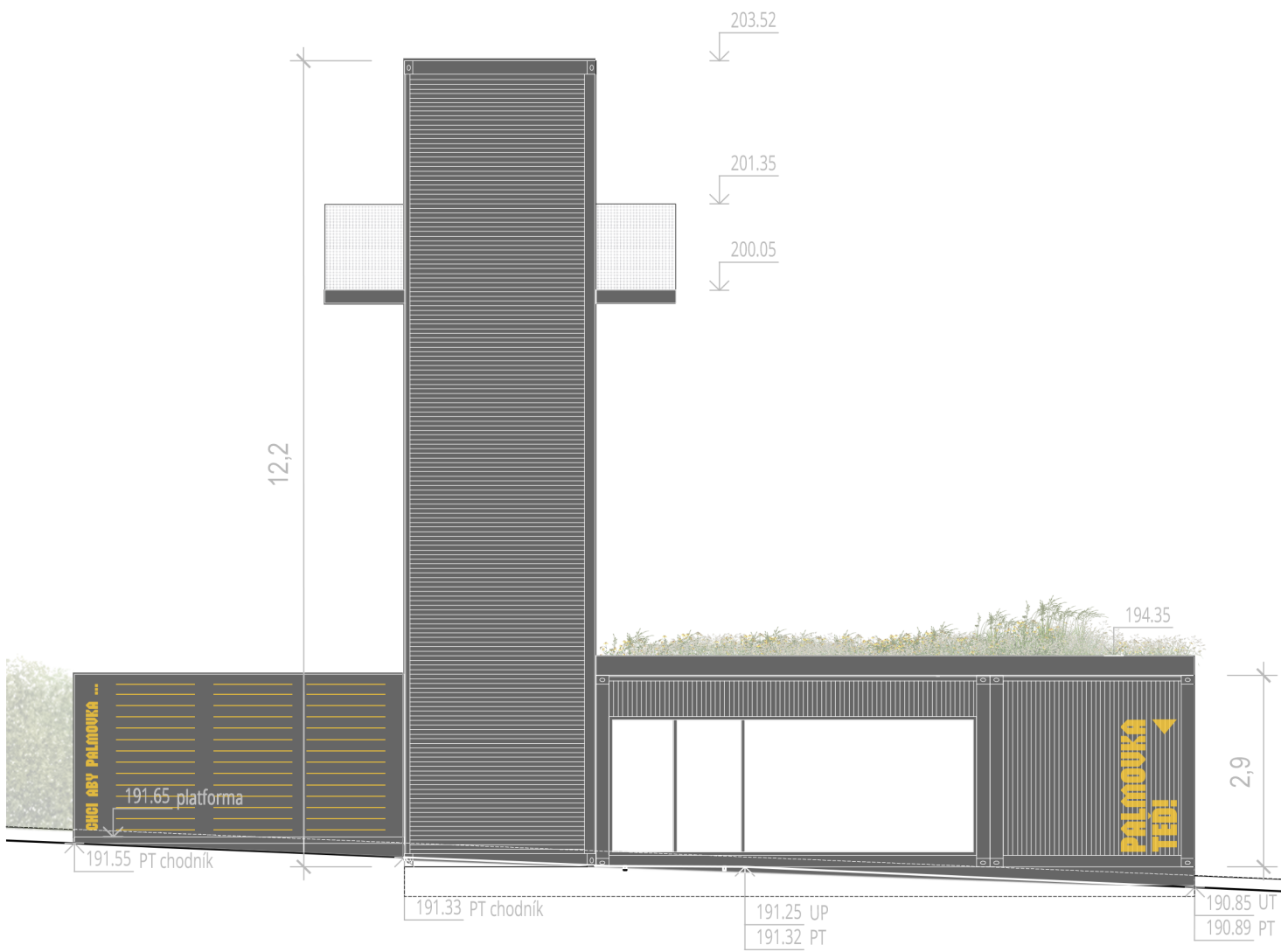
# PŮDORYS A ŘEZ



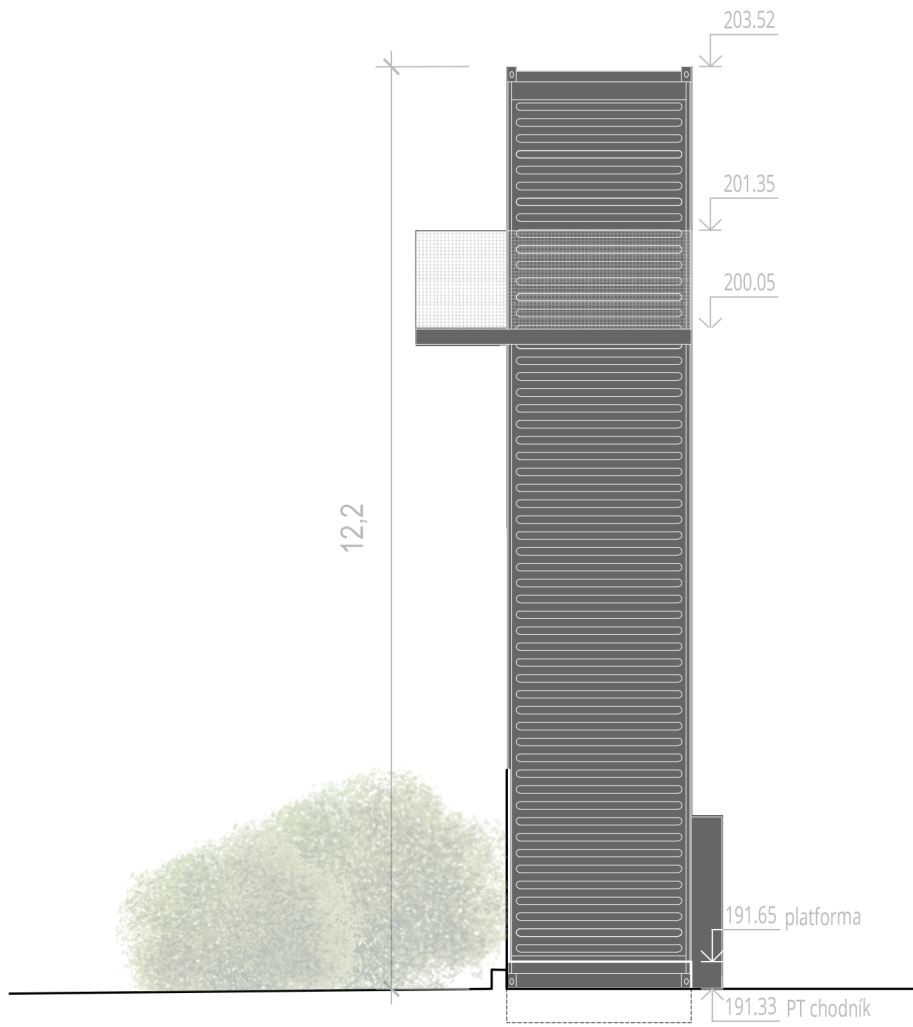
# M 1:100



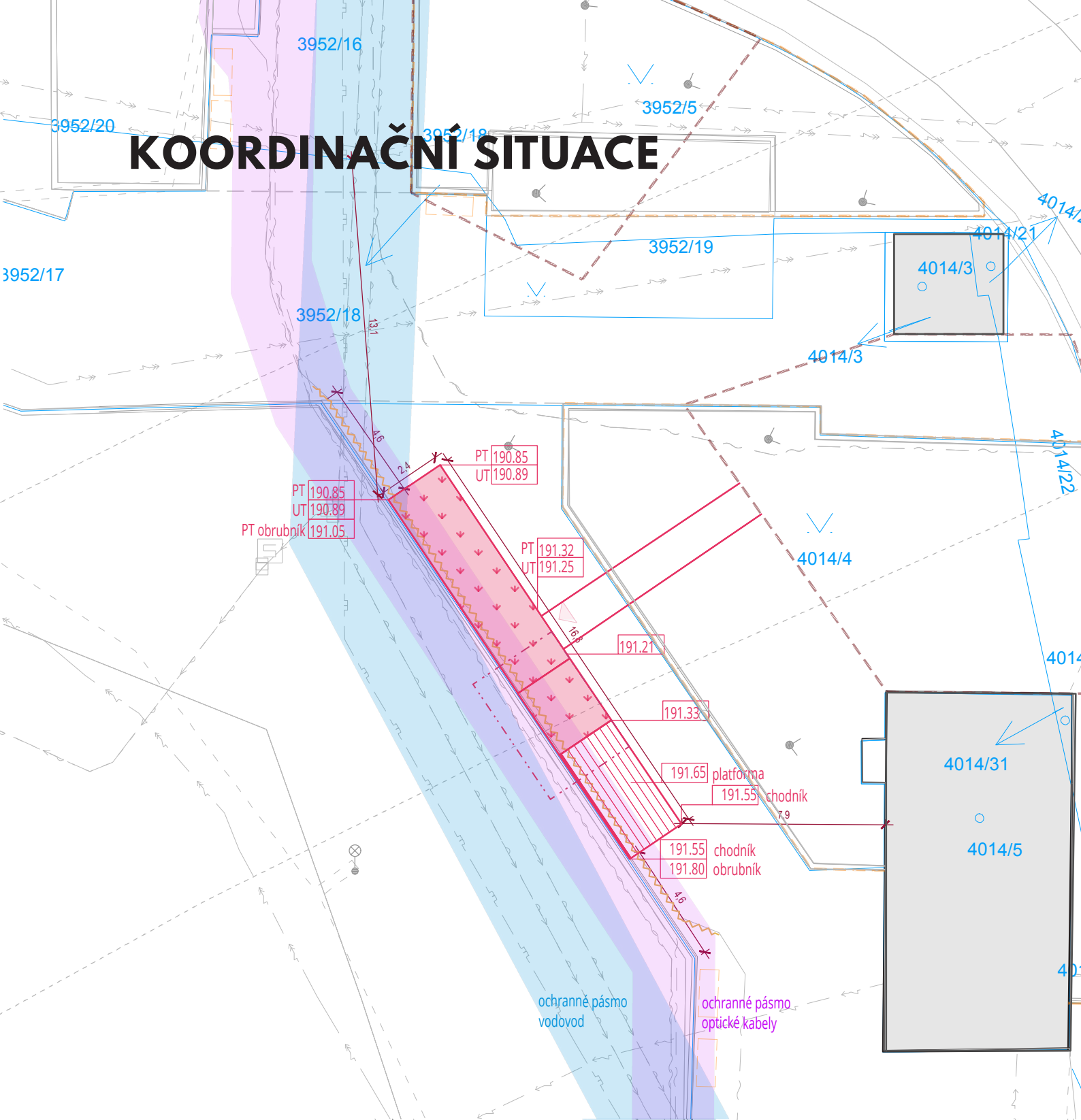
# POHLEDY



# M 1:100



# KOORDINAČNÍ SITUACE



## LEGENDA:

### STAV

- hranice KN včetně p. č.
- stávající hranice polohopisu
- stávající objekty
- stromy stávající
- lampa VO
- stožáry trakčního vedení

### STÁVAJÍCÍ IS

- >>> — kanalizace (PVK)
- >>> — vodovod (PVK)
- ~ ~ ~ — plynovod STL (PPD)
- <<< — NN kabelové vedení provoz (PRE)
- ~ ~ ~ — optický kabel

### DEMOLICE

- - - - - hranice původního členění
- — — — — přesunuté objekty
- ~ ~ ~ ~ ~ rušené sítě

### LIMITY

- ochranná pásma

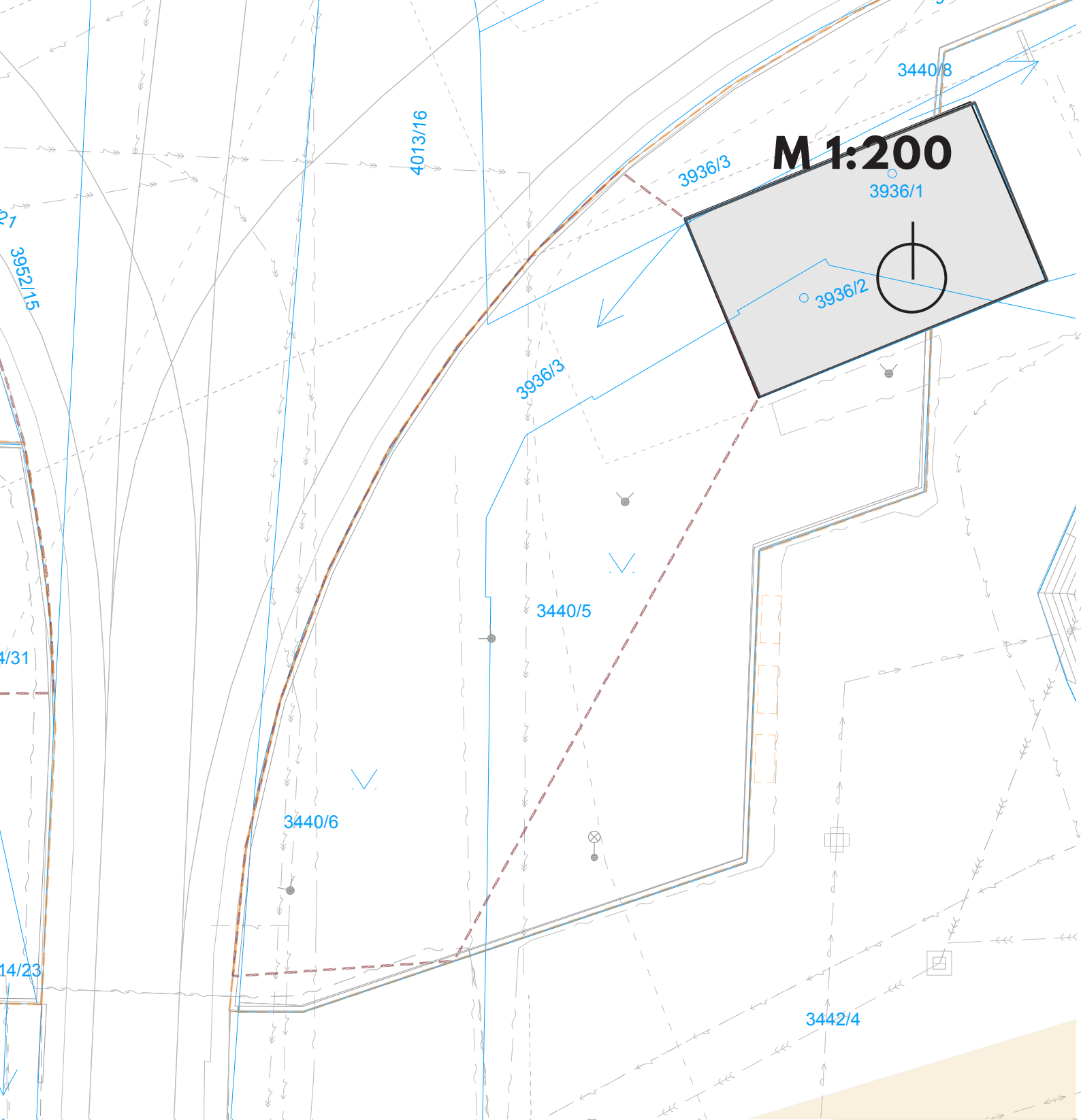
### NÁVRH

- nový objekt - zastavěná
- nový objekt - dřevěnné
- \* \* \* \* \* zatravněná plocha
- ◀ vstupy
- 193.16 výšková úroveň
- stromy návrh
- PZ zábor parkovacího stánku

### NAVRŽENÉ IS

- — — — — přípojka vodovod
- — — — — přípojka kanalizace
- — — — — přípojka NN
- — — — — přeložka optický kabel





á plocha  
povrchy

ní pro zásobování





